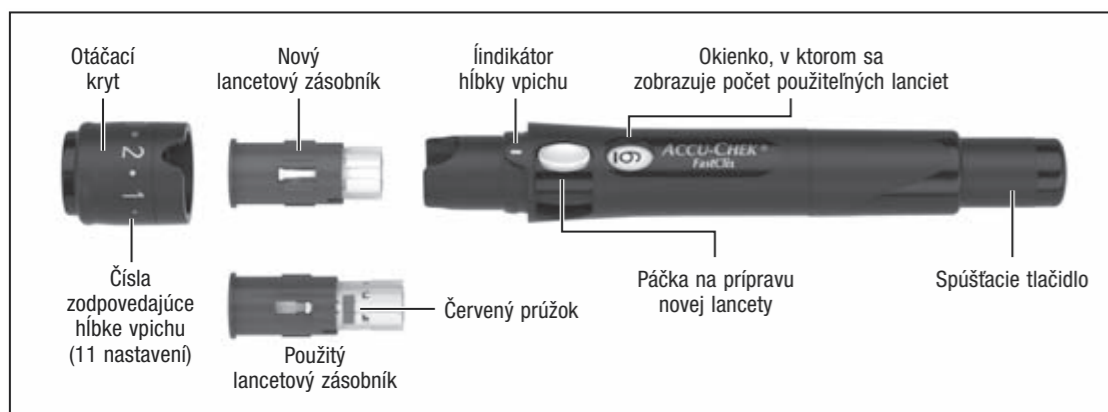
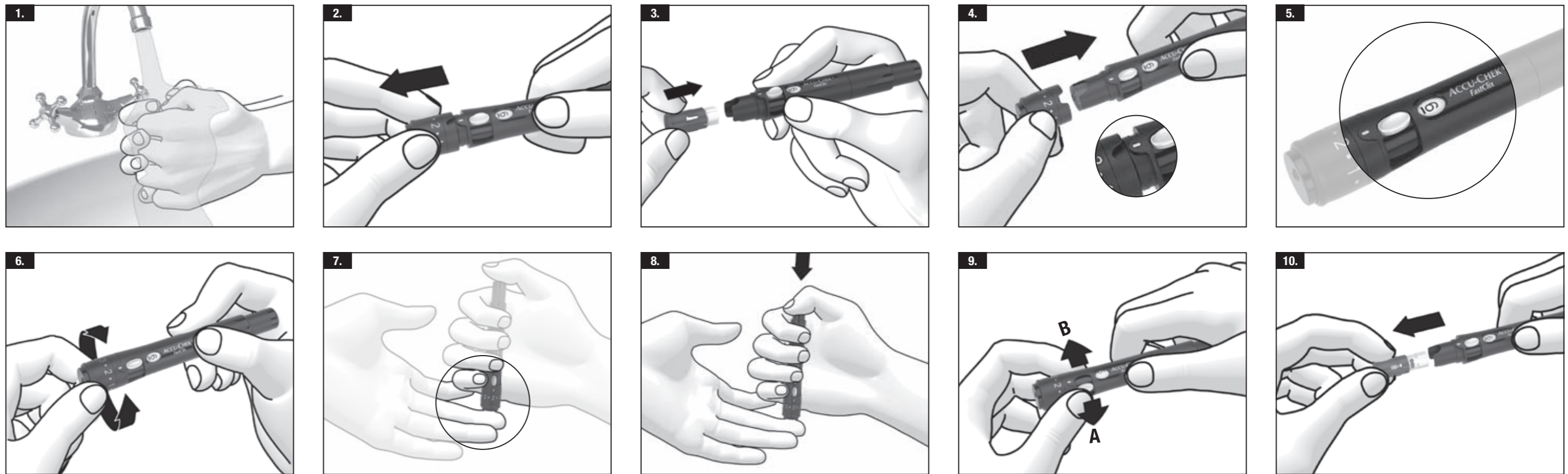


# ACCU-CHEK® FastClix

## Odberové pero



## SK Návod na použitie

Odberové pero Accu-Chek FastClix bolo vyvinuté na jednoduchý a takmer bezbolestný odber kapilárnej krvi z bruška prsta. Hĺbku vpichu si môžete nastaviť na 11 stupňov a prispôbiť tak vlastnostiam svojej pokožky. Pomocou spúšťacieho tlačidla sa jedným úkonom dá nabiť odberové pero i spustiť lanceta. Pri spustení lanceta prenikne do pokožky. Do odberového pera vložte lancetový zásobník so 6 lancetami. Krv môžete teda sterilnou lancetou odobrať 6-krát; potom lancetový zásobník vymeníte.

V tomto návode na použitie nájdete dva druhy výstražných symbolov:

Tento symbol upozorňuje na **možné riziko poranenia alebo poškodenia vášho zdravia**.

Tento symbol upozorňuje na zaobchádzanie, ktoré môže viesť k **poškodeniu odberového pera**.

• **Odberové pero Accu-Chek FastClix je určené výlučne na osobné použitie!**

Odoberať krv pomocou neho smie iba jedna osoba. Ak odberové pero používajú zároveň aj iné osoby alebo ak odborný zdravotnícky personál použije odberové pero na odber krvi rôznych osôb, hrozí nebezpečenstvo prenosu infekcií.

Odberové pero Accu-Chek FastClix preto nie je vhodné na profesionálne použitie v zdravotníckych zariadeniach.

• Odberové pero vrátane všetkých súčastí uchovávajte mimo dosahu detí do 3 rokov. Pri prehltnutí malých dielov (napr. krytov a podobne) existuje nebezpečenstvo zadusenía.

Odberové pero Accu-Chek FastClix používajte výlučne s lancetovými zásobníkmi Accu-Chek FastClix. Používanie iných lanciet alebo lancetových zásobníkov môže negatívne ovplyvniť funkciu odberového pera alebo ho zničiť.

### Príprava

► Pred odberom krvi si umyte ruky teplou vodou a mydlom a dobre ich osušte (pozri **1.**). Zredukujete tak znečistenie miesta vpichu a podporíte prekrvenie.

### Vloženie lancetového zásobníka

Aby ste odberovým perom mohli odobrať krv, musíte doň vložiť lancetový zásobník.

► Odberte z odberového pera kryt (pozri **2.**).  
► Zasuňte do odberového pera nový lancetový zásobník – bielym koncom dopredu – (pozri **3.**).

Lancetový zásobník je vložený správne, keď na svoje miesto zapadne so zretelným CVAKNUTÍM.

Nesmiete do odberového pera vsúvať lancetový zásobník a zároveň stlačiť spúšťacie tlačidlo či odberové pero opierať spúšťacím tlačidlom napr. o dosku stola. Inak by sa mohlo stať, že lanceta sa uvoľní a vy sa nechtiac zraníte.

► Kryt znova nasadíte. Pritom musí výrez na okraji krytu a oblúčik s ukazovateľom hĺbky vpichu (strieborný prúžok) do seba navzájom zapadať (pozri **4.**). Musíte počuť a cítiť, ako kryt zapadne na svoje miesto.

Každý lancetový zásobník obsahuje 6 lanciet. Prvá lanceta je teraz pripravená na použitie. Indikátor počtu použiteľných lanciet ukazuje číslu 6, t. j. momentálne je k dispozícii 6 lanciet (pozri **5.**).

### Nastavenie hĺbky vpichu

Hĺbku vpichu lancety môžete nastaviť na 11 stupňov (0,5 až 5,5). Strieborný prúžok (značka pre hĺbku vpichu) na odberovom pere ukazuje na nastavenú hĺbku vpichu. Čím väčšie číslo, tým väčšia hĺbka vpichu.

Ak s týmto odberovým perom ešte nemáte žiadne skúsenosti, doporučame vám nastaviť nízku hĺbku vpichu, napr. hĺbku vpichu 2.

► Otáčajte krytom, kým požadovaná hĺbka vpichu nie je na rovnakej úrovni s indikátorom (pozri **6.**).

### Odber kvapky krvi

Vo všeobecnosti sa dá krv odberať z každého prsta. Niektoré prsty môžu byť na odber krvi nevhodné, napr. ak pokožka alebo necht na prste sú postihnuté infekciou. Odporučame odberať kapilárnu krv z bokov bruška prsta, keďže na tomto mieste je vnímanie bolesti najmenšie.

• Pri odbere krvi použite zakaždým novú lancetu. Znížite tak riziko infekcie a bolesť pri odbere krvi zostane minimálna.

• Odberové pero používajte **iba** s nasadeným krytom. Ak kryt nie je nasadený, lanceta môže preniknúť príliš hlboko a vpich môže byť veľmi bolestivý.

► Prítlačte odberové pero pevne na želané miesto vpichu (pozri **7.**).

► Stlačte spúšťacie tlačidlo úplne nadol (pozri **8.**). Lanceta sa uvoľní a prenikne cez kožu.

► Masírujte prst smerom k jeho špičke, aby ste podporili vytvorenie kvapky krvi.

Množstvo získanej krvi závisí od hĺbky vpichu a od tlaku, pod ktorým odberové pero priliehalo na pokožku.

Ak je množstvo vyvierajúcej krvi malé, pri nasledujúcom pokuse prítlačte odberové pero silnejšie. Ak množstvo získanej krvi stále nepostačuje, zopakujte celý postup so stále väčšou hĺbkou vpichu.

Ak sa objaví príliš veľa krvi, hĺbku vpichu zredukujte.

► Meranie glykémie uskutočnite okamžite po odbere krvi podľa návodu na použitie vášho glukomeru.

Odporučame, aby ste miesto vpichu následne ochránili pred znečistením.

### Zavedenie novej lancety

Po odbere krvi pomocou odberového pera potrebujete na nasledujúci odber krvi novú lancetu. Preto je treba lancetový zásobník v odberovom pere pootočiť.

► Najprv posuňte páčku na boku odberového pera až na doraz v smere „A“ a potom späť v smere „B“ (pozri **9.**).

Teraz je nasledujúca lanceta pripravená na použitie.

Okienko vedľa páčky teraz ukazuje o jednu použiteľnú lancetu menej, napr. 5 namiesto predchádzajúcich 6.

► Pri každej výmene lancety postupujte podľa vyššie uvedených krokov.

Po každom zavedení novej lancety sa v okienku zníži počet použiteľných lanciet o jednu, napr. namiesto predchádzajúcich 4 lanciet ostávajú už len 3.

Po zavedení šiestej - a teda poslednej lancety vidíme v okienku už len 1.

### Výmena použitého lancetového zásobníka

Po použití šiestej, a tým poslednej lancety musíte použitý lancetový zásobník vymeniť za nový.

► Odstráňte z odberového pera kryt.

► Vytiahnite z odberového pera lancetový zásobník (pozri **10.**).

Použitý lancetový zásobník má na bielom valčeku viditeľný červený prúžok.

► Vložte nový lancetový zásobník (pozri „Vloženie lancetového zásobníka“).

V použitom lancetovom zásobníku je zabudovaný blokovací mechanizmus, takže sa nedá znovu použiť.

Použitý lancetový zásobník môžete zlikvidovať s domácim odpadom.

### Uchovávanie odberového pera

Odberové pero neuchovávajte pri vysokých teplotách, napr. v horúcom aute, ktoré by mohli negatívne ovplyvniť jeho funkciu.

### Čistenie odberového pera

Ak chcete zabezpečiť bezchybné fungovanie odberového pera, čistite ho pravidelne a vždy, keď je na ňom krv. Odberové pero sa smie čistiť iba zvonka. Odberové pero čistite raz za týždeň handričkou navlhčenou v 70 % etanole alebo 70 % izopropanole (dostupné v lekárňach).

Okrem toho kryt čistíte zvnútra vatovou tyčinkou, ktorú predtým navlhčíte takisto v 70 % etanole alebo 70 % izopropanole.

Potom nechajte odberové pero, aby sa dôkladne vysušilo.

Aby nedošlo k poškodeniu odberového pera:

- neponárajte odberové pero do čistiacich tekutín.
- ako čistiace prostriedky používajte iba 70 % etanol alebo 70 % izopropanol.

### Meranie na alternatívnych miestach (AST)

Kapilárnu krv na meranie glykémie môžete odberať nielen z brušiek prstov, ale aj z iných miest na tele (dlaň, predlaktie, rameno, lýtko alebo stehno), z tzv. alternatívnych miest, čo sa označuje ako AST (Alternative Site Testing), meranie z alternatívnych miest. Pre AST potrebujete kryt AST Accu-Chek FastClix. Je to špeciálny kryt pre odberové pero Accu-Chek FastClix, pomocou ktorého môžete odberať kapilárnu krv z alternatívnych miest na tele.

### Informácie o objednávaní

Ak si chcete objednať odberové pero Accu-Chek FastClix, lancetové zásobníky Accu-Chek FastClix alebo kryt AST, obráťte sa, prosím, na Zákaznícku podporu a servis.

Aktualizácia informácií: 2012-01

### Zákaznícka podpora a servis

Roche Slovensko, s.r.o.  
Diagnostics Division, Diabetes Care  
Lazaretská 12  
811 08 Bratislava  
Slovensko  
Infolinka ACCU-CHEK: 0800 120200

### Vysvetlivky symbolov

Na obaloch a na odberovom pere nájdete rôzne symboly. Ich význam je nasledovný:

	Pozri návod na použitie
	Použiť iba raz
	Použiteľné do
	Sterilizované zariadením
	Výrobca
	Katalógové číslo
	Číslo šarže
	Tento výrobok spĺňa požiadavky európskej Smernice 93/42/EEC o lekárskech prístrojoch.

0088

©2012 Roche Diagnostics

ACCU-CHEK a FASTCLIX sú obchodné značky Roche.

Roche Diagnostics GmbH  
Sandhofer Strasse 116  
68305 Mannheim, Germany  
www.accu-check.com

